



MINISTERUL EDUCAȚIEI
ȘI CERCETĂRII
AL REPUBLICII MOLDOVA

Ministerul Educației și Cercetării
al Republicii Moldova

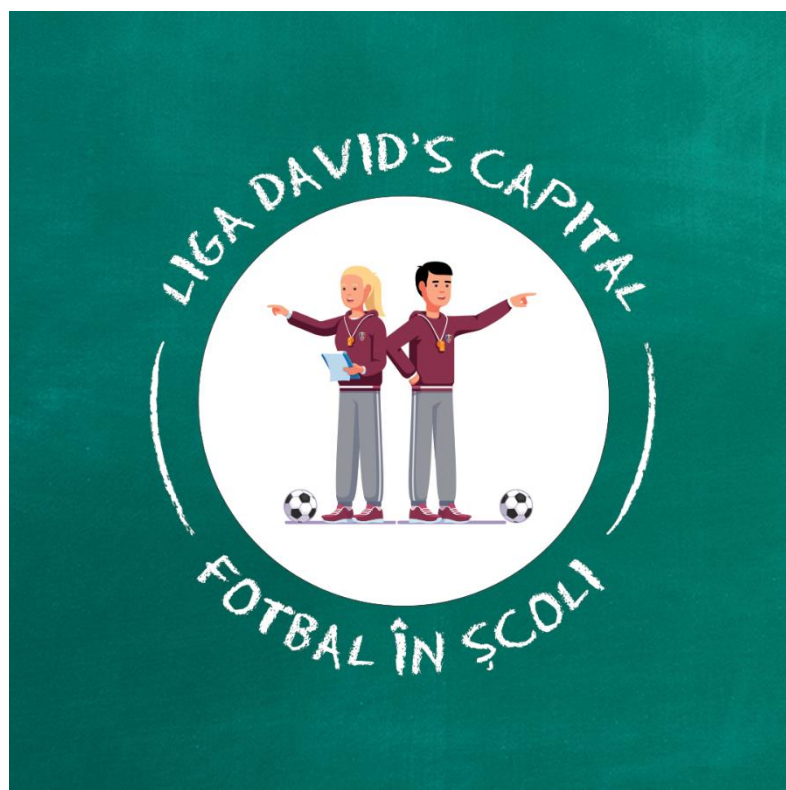


Federația Moldovenească
de Fotbal

_____ 2025

_____ 2025

Turneul Republican de fotbal
"LIGA DAVID'S CAPITAL
FOTBAL ÎN ȘCOLI"
(ediția 2024-2025)



REGULAMENT
de organizare și desfășurare

1. DISPOZIȚII GENERALE

- 1.1. Prezentul Regulament stabilește modul de organizare și desfășurare a Turneului Republican de fotbal "LIGA DAVID'S CAPITAL FOTBAL ÎN ȘCOLI" (Turneul) din cadrul Proiectului Federației Moldovenești de Fotbal (FMF) și al Ministerului Educației și Cercetării al Republicii Moldova (MEC) "Fotbal în școli" (Clase specializate).
- 1.2. Regulamentul de organizare și desfășurare a Turneului este elaborat de FMF și este aprobat prin Ordinul MEC.

2. OBIECTIVE

- propagarea modului sănătos de viață;
- popularizarea fotbalului în Republica Moldova;
- antrenarea elevilor în practicarea sistematică a exercițiilor fizice, în general, și a fotbalului, în special, pentru fortificarea sănătății;
- stimularea interesului elevilor de implicare în activitățile sportive extra-curriculare din instituțiile de învățământ preuniversitar din Republica Moldova;
- cultivarea în rândul elevilor a spiritului de fair-play;
- favorizarea creării unei identități sportive pentru fiecare instituție de învățământ;
- eficientizarea sistemului de competiții sportive organizate la nivelul fiecărei instituții de învățământ;
- atragerea și implicarea factorilor de decizie ai instituțiilor de învățământ, ale altor persoane fizice sau juridice, în organizarea și derularea activităților sportive școlare;
- crearea unui spațiu competitiv pentru participanții la Proiectul FMF și MEC "Fotbal în școli" (Clase specializate).

3. ORGANIZARE

- 3.1. Turneul este organizat și desfășurat de FMF, în parteneriat cu MEC, Asociația Obștească "Socca Moldova" și APL, în conformitate cu Calendarul acțiunilor sportive naționale și internaționale, aprobat de MEC, prevederile prezentului Regulament și în baza regulamentului tehnic al jocului de minifotbal (versiunea Socca pentru clase 5-6) și de fotbal (pentru clase 7-8-9) .
- 3.2. MEC, prin intermediul direcțiilor educație, tineret și sport (DETS), în funcție de aria de competență, răspunde de coordonarea, îndrumarea, controlul și adoptarea măsurilor care se impun pentru buna organizare și desfășurare a **Turneului**.

4. PARTICIPANȚI

- 4.1. La Turneu vor participa elevii (băieți și fete) instituțiilor de învățământ, în care sunt organizate clase specializate de fotbal, și anume:

Concursul rezervat claselor a 5-a:

1. IP LT "George Meniuc" (mun. Chișinău)
2. IP LT "Dante Aligheri" (mun. Chișinău)
3. IP LT "Mihai Eminescu" (or. Cimișlia)
4. IP LT "Olimp" (mun. Chișinău)
5. IP LT "Universul" (mun. Chișinău)
6. IP LT "Mihai Sadoveanu" (c. Giurgiulești, r-n Cahul)
7. IP LT "P. Zadnipru" (mun. Chișinău)

8. IP LT "George Călinescu" (mun. Chișinău)
9. IP LT "N. Gogol" (mun. Chișinău)
10. IP LT "Școala medie nr. 9" (Rîbnița, Transnistria)

Concursul rezervat claselor a 6-a:

1. IP LT "Mihai Viteazul" (mun. Chișinău)
2. IP LT "N. Gogol" (mun. Chișinău)
3. IP LT "Universul" (mun. Chișinău)
4. IP LT "Hyperion" (mun. Chișinău)
5. IP LT "Alexandru cel Bun" (or. Sîngera, mun. Chișinău)
6. IP LT "Mihai Eminescu" (or. Cimișlia)
7. IP LT "Mihai Eminescu" (mun. Ungheni)
8. IP LT "I. L. Caragiale" (mun. Orhei)
9. IP LT "Olimp" (mun. Chișinău)
10. IP LT "P. Zadnipru" (mun. Chișinău)
11. IP LT "Mihai Sadoveanu" (c. Giurgiulești, r-n Cahul)

Concursul rezervat claselor a 7-a:

1. IP LT "Mihai Eminescu" (or. Cimișlia)
2. IP LT "Universul" (mun. Chișinău)
3. IP LT "Olimp" (mun. Chișinău)
4. IP LT "Gaudeamus" (mun. Chișinău)
5. IP LT "George Călinescu" (mun. Chișinău)
6. IP LT "Mihai Viteazul" (mun. Chișinău)
7. IP LT "N. Gogol" (mun. Chișinău)
8. IP LT "Nicolae Iorga" (mun. Chișinău)
9. IP LT "A.I. Cuza" (mun. Chișinău)
10. IP LT "Mihai Eminescu" (mun. Ungheni)
11. IP LT "I. L. Caragiale" (mun. Orhei)
12. IP LT "Hyperion" (com. Durești, mun. Chișinău)
13. IP LT "Alexandru cel Bun" (or. Sîngera, mun. Chișinău)

Concursul rezervat claselor a 8-a:

1. IP LT "George Călinescu" (mun. Chișinău)
2. IP LT "N. Gogol" (mun. Chișinău)
3. IP LT "Gr. Vieru" (com. Bacioi, mun. Chișinău)
4. IP LT "Gaudeamus" (mun. Chișinău)
5. IP LT "T. Zanet" (com. Congaz, r-nul Comrat)
6. IP LT "M. Sadoveanu" (or. Ocnîța)
7. IP LT "Mihai Viteazul" (mun. Chișinău)
8. IP LT "Nicolae Iorga" (mun. Chișinău)

Concursul rezervat claselor a 9-a:

1. IP LT "Liviu Deleanu" (mun. Chișinău)
2. IP LT "M. Eminescu" (com. Sîpoteni, r-nul Călărași)

- 4.2. Un jucător are dreptul să fie înregistrat numai la o singură echipă care participă în sezonul actual al competițiilor. Toți membrii echipei vor aparține clasei specializate de fotbal din instituția de învățământ respectivă. **Ca excepție, în echipă pot fi incluse fete din clasele paralele, dar numai dacă în clasa specializată respectivă nu sunt fete, sau nu este un număr suficient. Înregistrarea fetelor va fi sub o atenție specială din partea comitetului organizatoric. Fiecare echipă decide numărul de fete suficiente.**
- 4.3. Componența echipei: **min. 15 jucători – max. 30 jucători** și un antrenor, conform anexelor 2 și 3 ale prezentului Regulament, și conform registrului.
- 4.4. Echipele au obligația să poarte denumirea instituției reprezentate.
- 4.5. Participarea la competiții este permisă doar cu avizul pozitiv al medicului instituției de învățământ.

5. CONDIȚIILE DE DESFĂȘURARE

- 5.1. Meciurile din cadrul **Turneului** se vor desfășura pe terenurile de fotbal cu suprafață artificială, având următoarele dimensiuni:
- Lungime - min. 44 m, max. 50 m;
 - Lățime – min. 24 m, max. 30 m.
 - Dimensiunea porții – 2 x 4 m sau 2 x 5 m.
- 5.2. Componența echipelor pentru clasele 5-6 – 7 sportivi titulari (6 jucători în teren și 1 portar) și rezerve. Pentru clasele 7-8-9 componența echipelor: 11 sportivi titulari (10 jucători în teren și 1 portar) și rezerve.
- 5.3. Pe parcursul meciului, în teren vor juca permanent **cel puțin 2 fete** din echipa respectivă. Dacă o echipă nu reușește să aibă cel puțin 2 fete în componența echipei pentru un meci, echipa va juca în inferioritate.
- 5.4. Un joc nu poate începe, dacă una dintre echipele claselor a 5-6 au mai puțin de 7 jucători și mai puțin de 11 jucători pentru clasele 7-8-9.
- 5.5. Numărul de înlocuiri de jucători este nelimitat (pentru clasele 7-8-9, vezi Anexa 5).
- 5.6. Durata meciului: 2 reprize a câte 20 min., cu pauză de 5 min. între reprize (5-6 clasele). Regulile de joc fotbal mare pentru clasele 7-8-9 – 2 reprize a câte 25 min., cu pauză de 5 min. între reprize.
- 5.7. Meciurile se vor juca cu mingea de mărimea nr. 5.
- 5.8. Toate regulile de joc sunt stipulate în "Regulile de joc Socca 7x7" (Anexa 4), aprobate de Federația Internațională la Socca (ISF). Regulile de joc fotbal mare – doar pentru clase 7-8-9 (Anexa 5). Dacă un jucător primește cartonaș roșu într-un meci (direct sau pentru două cartonașe galbene), jucătorul va lipsi de la următorul meci. Această regulă se aplică pentru toate clasele. Dacă un jucător primește trei cartonașe galbene în meciuri diferite pe parcursul turneului, el va lipsi de la următorul meci. După ce un jucător lipsește de la un meci, toate cartonașele anterioare sunt anulate.
- 5.9. Echipamentul de bază obligatoriu al jucătorului include următoarele articole individuale: tricou cu mâneci, sorți, jambiere, aparători și încălțăminte de fotbal. Pentru toți jucătorii în teren ai aceleiași echipe, echipamentul trebuie să corespundă unei singure palete de culori, tip și conținut. Nu se permite jocul în veste. Echipele pot verifica culorile echipamentului prin comunicarea reprezentanților.

6. ETAPELE DE DESFĂȘURARE ȘI ATRIBUȚIILE ORGANIZATORILOR

- 6.1. Turneul se organizează în 3 etape:
- a) etapa preliminară (faza grupelor);

- b) etapa intermediară (Play-Off)
 b) etapa finală (finala mica și finala mare).

Etapă preliminară (faza grupelor)	
Organizatori și responsabili	instituțiile de învățământ, desemnate gazde ale etapelor (vezi p. 8.3.)
Parteneri	FMF, APL, DETS raionale/municipale (în mun. Chișinău - preturile de sector)
Termenii	1 aprilie – 18 aprilie 2025 (zi de rezervă este vineri și luni)
Locul desfășurării	Terenurile de fotbal din gestiunea instituțiilor de învățământ (vezi p. 8.3.)
Etapă intermediară (meciurile semi-finale)	
Organizatori și responsabili	instituțiile de învățământ, desemnate gazde ale etapelor (vezi p. 8.4.)
Parteneri	FMF, APL, DETS raionale/municipale (în mun. Chișinău - preturile de sector)
Termenii	29 și 30 aprilie 2025 (zi de rezervă este – 6 mai 2025)
Locul desfășurării	com. Ciorescu Socca Arena, IP LT "P. Zadnipru" (mun. Chișinău), IP LT "Universul" (mun. Chișinău)
Etapă finală	
Organizatori și responsabili	MEC, FMF
Parteneri	DETS raionale /municipale, DGETS a mun. Chișinău
Termenii	13 mai 2025 (clase 7-8-9) și 15 mai 2025 (clase 5-6)
Locul desfășurării	Arena Zimbru, Arena FMF (parcul La Izvor, mun. Chișinău)
Premierea	

6.2. Organizatorii și responsabilii etapelor Turneului au următoarele atribuții:

- asigură și răspund de buna organizare și desfășurare a meciurilor din cadrul Turneului conform prevederilor regulamentare;
- asigură baza sportivă corespunzătoare (terenul de joc marcat corespunzător, vestiare etc.);
- asigură, cu sprijinul reprezentanților asociațiilor teritoriale de fotbal și al oficiilor regionale de dezvoltare ale FMF, procesul de validare a echipelor la meciurile Turneului, în raza cărora se desfășoară acestea;
- asigură arbitrarea meciurilor (conform p. 7 din prezentul Regulament);
- **asigură asistența medicală autorizată;**
- **asigură condițiile pentru realizarea filmărilor TV: 2 mese, 2 scaune;**
- **asigură locul pentru banner și instalarea acestuia în avans, înainte de începerea meciurilor, de către reprezentanții responsabili ai instituțiilor de învățământ;**
- **asigură apă (dacă este posibil) sau acces liber la apă pentru participanții la turneu;**
- asigură măsurile privind ordinea și securitatea tuturor participanților;
- înregistrează contestațiile și asigură soluționarea acestora în conformitate cu prevederile regulamentare;
- organizatorul, reprezentatul FMF, are dreptul de a amâna turul sau meciul din cauza condițiilor meteorologice sau altor condiții organizatorice, dacă aceasta pune în

pericol siguranța și sănătatea participanților sau nu corespunde cerințelor de desfășurare de calitate a meciurilor, conform punctului 6.2 din prezentul Regulament. De asemenea, organizatorul poate modifica datele meciurilor sau locul de desfășurare a acestora, în cazul în care există o necesitate justificată.

7. ARBITRAREA MECIURILOR

Meciurile din cadrul Turneului vor fi deservite de arbitri, desemnați de Comitetul de Arbitri al FMF.

8. SISTEMUL DE DISPUTARE A TURNEULUI

8.1. Concursurile, rezervate claselor a 5-a, a 6-a, a 7-a, a 8-a, a 9-a se desfășoară în 3 etape – preliminară, etapa intermediară (meciurile semi-finale) și cea finală. Întâlnirea tehnică și tragerea la sorți a grupelor va avea loc pe **18 februarie 2025**.

8.2. La **etapa preliminară** echipele vor fi repartizate în 3 sau 4 grupe. La această etapă, meciurile se dispută conform sistemului "fiecare cu fiecare" (după regula tabelii Berger), într-un singur tur, cu numere de ordine ale echipelor, stabilite prin tragere la sorți în cadrul ședinței de validare. Instituțiile de învățământ gazdă conduc grupurile. Acestea sunt echipele gazdă ale meciurilor din etapa preliminară, care sunt stabilite prin prezentul Regulament. Alte echipe vor fi adăugate în grupe prin tragere la sorți și în conformitate cu amplasarea geografică. Programul meciurilor și grupele vor fi publicate suplimentar în documente separate.

Formula pentru 4 (3) echipe:

I	II	III
1-4	4-3	2-4
2-3	1-2	3-1

8.3. Meciurile din cadrul **etapei preliminare** vor fi gazduite de instituțiile de învățământ, după cum urmează:

Clasele a 5-a (zi de meci – va fi anunțat ulterior):

Grupa	Locul desfășurării
A	IP LT "George Meniuc" (mun. Chișinău)
B	IP LT "Mihai Eminescu" (or. Cimișlia)
C	IP LT "Olimp" (mun. Chișinău)

Grupa A	Grupa B
IP LT "George Meniuc" (mun. Chișinău)	IP LT "Mihai Eminescu" (or. Cimișlia)
IP LT "Dante Aligheri" (mun. Chișinău)	IP LT "George Călinescu" (mun. Chișinău)
IP LT "P. Zadnipru" (mun. Chișinău)	IP LT "Mihai Sadoveanu" (c. Giurgiulești, r-n Cahul)
IP LT "Universul" (mun. Chișinău)	
Grupa C	
IP LT "Olimp" (mun. Chișinău)	
IP LT "Școala medie nr. 9" (Rîbnița, Transnistria)	
IP LT "N. Gogol" (mun. Chișinău)	

Clasele a 6-a (zi de meci – va fi anunțat ulterior):

Grupa	Locul desfășurării
A	IP LT "Mihai Viteazul" (mun. Chișinău)
B	IP LT "Hyperion" (mun. Chișinău)
C	IP LT "N. Gogol" (mun. Chișinău)

Grupa A	Grupa B
IP LT "Mihai Viteazul" (mun. Chișinău)	IP LT "Hyperion" (mun. Chișinău)
IP LT "P. Zadnipro" (mun. Chișinău)	IP LT "Mihai Sadoveanu" (c. Giurgiulești, r-n Cahul)
IP LT "I. L. Caragiale" (mun. Orhei)	IP LT "Mihai Eminescu" (or. Cimișlia)
IP LT "Alexandru cel Bun" (or. Sîngera, mun. Chișinău)	
Grupa C	
IP LT "N. Gogol" (mun. Chișinău)	
IP LT "Olimp" (mun. Chișinău)	
IP LT "Mihai Eminescu" (mun. Ungheni)	
IP LT "Universul" (mun. Chișinău)	

Clasele a 7-a (zi de meci – va fi anunțat ulterior):

Grupa	Locul desfășurării
A	IP LT "Universul" (mun. Chișinău)
B	IP LT "George Călinescu" (mun. Chișinău)
C	IP LT "P. Zadnipro" (mun. Chișinău)
D	IP LT "Nicolae Iorga" (mun. Chișinău)

Grupa A	Grupa B
IP LT "Universul" (mun. Chișinău)	IP LT "George Călinescu" (mun. Chișinău)
IP LT "Alexandru cel Bun" (or. Sîngera, mun. Chișinău)	IP LT "N. Gogol" (mun. Chișinău)
IP LT "Olimp" (mun. Chișinău)	IP LT "I. L. Caragiale" (mun. Orhei)
IP LT "Hyperion" (com. Durlești, mun. Chișinău)	
Grupa C	Grupa D
IP LT "A.I. Cuza" (mun. Chișinău)	IP LT "Nicolae Iorga" (mun. Chișinău)
IP LT "Gaudeamus" (mun. Chișinău)	IP LT "Mihai Eminescu" (mun. Ungheni)
IP LT "Mihai Viteazul" (mun. Chișinău)	IP LT "Mihai Eminescu" (or. Cimișlia)

Clasele a 8-9-a (zi de meci – va fi anunțat ulterior):

Grupa	Locul desfășurării
A	IP LT "George Călinescu" (mun. Chișinău)
B	IP LT "P. Zadnipro" (mun. Chișinău)
C	IP LT "Universul" (mun. Chișinău)

Grupa A	Grupa B
IP LT "George Călinescu" (mun. Chișinău)	IP LT "M. Sadoveanu" (or. Ocnița)
IP LT "N. Gogol" (mun. Chișinău)	IP LT "T. Zanet" (com. Congaz, r-nul Comrat)
IP LT "Gr. Vieru" (com. Bacioi, mun. Chișinău)	IP LT "Nicolae Iorga" (mun. Chișinău)
IP LT "Mihai Viteazul" (mun. Chișinău)	
Grupa C	
IP LT "M. Eminescu" (com. Sipoteni, r-nul Călărași)	
IP LT "Liviu Deleanu" (mun. Chișinău)	
IP LT "Gaudeamus" (mun. Chișinău)	

8.4. În **etapa intermediară** se vor califica **direct** echipele care au ocupat locul 1 în clasamentul final al grupelor din cadrul etapei preliminare. În clasele unde sunt reprezentate 3 grupe (clasele 5, 6, 8-9), a patra echipă care se califică în semifinale va fi determinată conform următoarelor sisteme:

- **Clasele a 5-a:** A patra echipă care se va califica în semifinale va fi echipa care a ocupat locul 2 în grupa A. Meciurile din cadrul acestei etape se vor disputa după formula: A1-C1 (W1/L1), B1-A2 (W2/L2);

- **Clasele a 6-a:** Formula pentru clase 6, unde vor fi 4 echipe în două grupe, în semifinale va merge echipa (*echipa X), care a ocupat locul 2 cu cel mai bun rezultat din grupe A și C (puncte marcate, goluri înscrise și primite etc.). Meciurile din cadrul acestei etape se vor disputa după formula: A1-C1 (W1/L1), B1-X2 (W2/L2);

- **Clasele a 7-a:** Formula pentru clase 7 este descrisă la punctul 8.4 – în semifinale trec doar câștigătorii grupelor. Meciurile din cadrul acestei etape se vor disputa după formula: A1-D1 (W1/L1), B1-C1 (W2/L2);

- **Clasele a 8-9-a:** A patra echipă care se va califica în semifinale va fi echipa care a ocupat locul 2 în grupa A. Meciurile din cadrul acestei etape se vor disputa după formula: A1-C1 (W1/L1), B1-A2 (W2/L2).

Meciurile din cadrul **etapei intermediare** vor fi gazduite de instituțiile de învățământ, după cum urmează: **IP LT "P. Zadnipru" (mun. Chișinău)/ IP LT "Universul" (mun. Chișinău) pentru clasele 7-8-9 și SOCCA Arena din com. Ciorescu pentru clasele 5-6.**

8.5. **Clasele a 5-a și a 6-a:** Meciurile din cadrul etapei finale se vor disputa după formula:

- **Clasele a 5-a, a 6-a, a 7-a:**
 - Finala mica (locurile 3-4): L1-L2.
 - Finala mare (locurile 1-2): W1-W2
- **Clasele a 8-9-a:**
 - Finala mica (locurile 3-4): L1-L2.
 - Finala mare (locurile 1-2): W1-W2

8.6. La meciurile din cadrul etapei preliminare a Turneului se acordă 3 puncte pentru victorie în urma timpului regulamentar de joc și, respectiv, 0 puncte pentru înfrângere. În urma seriilor loviturilor de departajare (socca penalty pentru clasele 5-6), se acordă 2 puncte pentru victorie și, respectiv, 1 punct pentru înfrângere. Clasamentele finale se stabilesc în baza punctelor acumulate. În meciurile la categoria claselor VII-VIII-IX (lovituri de departajare – 11 m), în cazul unei egalități, echipele vor primi câte un punct.

8.7. În situația în care, la finalul etapei preliminare, două sau mai multe echipe se află la egalitate de puncte, clasamentul se va stabili pe baza aplicării, în ordine, a următoarelor criterii:

- rezultatul jocului direct (pentru două echipe aflate la egalitate de puncte);

- numărul mai mare de puncte obținute în jocurile directe disputate între 3 și mai multe echipe, aflate la egalitate de puncte;
- golaverajul mai bun în jocurile directe;
- numărul mai mare de goluri marcate în jocurile directe;
- golaverajul general mai bun (diferența dintre golurile marcate și cele primite în toate jocurile din grupă);
- numărul mai mare de goluri marcate în toate jocurile din grupă.

Dacă după aplicarea acestor criterii egalitatea persistă, se va lua în calcul criteriul Fair-Play. Astfel, se acordă câte 1 punct pentru fiecare cartonaș galben primit, 3 puncte pentru un cartonaș roșu primit prin cumul de avertismente și 4 puncte pentru un cartonaș roșu primit direct. Echipa cu cele mai puține puncte va fi desemnată câștigătoare.

Dacă și după aplicarea criteriului Fair-Play egalitatea persistă, clasamentul se va stabili pe baza tragerii la sorți.

8.8. În cazul în care, la expirarea timpului regulamentar de joc, echipele (clase 5-6) se află la egalitate de scor, se vor executa direct lovituri de departajare (socca penalty) (vezi Anexa 4 "Regulile de joc"). Fiecare echipă va executa alternativ câte 3 lovituri. Dacă, după executarea celor 3 lovituri, scorul rămâne egal, se va executa alternativ, de către fiecare echipă (alți jucători decât cei care au executat prima serie de 3 lovituri), câte o lovitură, până când diferența va fi de un gol.

8.9. Pentru categoria a claselor VII-VIII-IX și etapa "play-off", în caz dacă meciul a fost încheiat cu o remiză, să vor acorda loviturile de departajare 11m și castigatorul să va stabili conform Reguliror IFAB.

9. CONDIȚIILE DE ÎNSCRIERE ȘI VALIDARE

9.1. Înscrierea participanților la Turneu se face în baza:

- a) formularului de înscriere, eliberat de instituția de învățământ (conform Anexei 2) – **obligatoriu în format PDF cu ștampilă și semnătură – și documentul obișnuit în format WORD;**
- b) certificatului de naștere al elevului (în original și copie);
- c) buletinului de identitate al conducătorul oficial al echipei (în original și copie);
- d) fișei participantului (conform Anexei 3), eliberată de instituția de învățământ, la care elevul este înscris (care conține și avizul medical favorabil).

9.2. Pentru înscrierea la Turneu, instituțiile de învățământ, prin conducătorii oficiali, sunt obligate să perfecteze și să prezinte organizatorilor toate documentele precizate la p. 9.1. al prezentului Regulament. În caz de absență a oricărui document, echipa nu va fi admisă la turneu.

9.3. În cazul depistării încălcărilor (falsurilor) în perfectarea actelor, echipa respectivă nu va fi admisă la concurs.

9.4. În situația în care, în raportul de joc vor fi trecuți jucători, care nu se regăsesc în formularul de înscriere al echipei, sau dacă echipa folosește alți jucători, decât cei înscriși în raportul de joc, inclusiv jucători ce nu corespund prevederilor pp. 4.1.-4.2. din prezentul Regulament, echipei respective i se acordă înfrângere tehnică (0:3), iar celei adverse – victorie tehnică (3:0). În caz de neprezentare a echipei la meciul conform programului turneului, echipei i se va acorda înfrângere tehnică (0:3). Decizia va fi luată de comitetul organizatoric.

9.5. Lista jucătorilor (formularul de înscriere), validată la începutul Turneului, nu poate fi modificată pe parcursul acestuia. În caz contrar, echipa respectivă este exclusă din concurs.

9.6. Înscrierea echipei trebuie realizată **până la 21 martie 2025.**

10. REGLEMENTĂRI ADMINISTRATIV-FINANCIARE

Cheltuielile privind organizarea și desfășurarea Turneului sunt suportate din surse bugetare, extrabugetare, precum și din alte surse, după cum urmează:

a) etapa preliminară și cea intermediară:

- cheltuielile privind transportul și hrana participanților sunt suportate de către DETS raionale/municipale (în mun. Chișinău - preturile de sector);
- cheltuielile organizatorice, inclusiv cele cu privire asistența medicală autorizată, sunt suportate de instituțiile de învățământ, care vor gazdui meciurile din cadrul etapelor respective (vezi pp. 8.3 și 8.4).
- cheltuielile cu privire la remunerarea arbitrilor și delegarea persoanelor responsabile de monitorizare sunt suportate de către FMF.

b) etapa finală:

- cheltuielile privind transportul participanților sunt suportate de către DETS raionale/municipale (DGETS a mun. Chișinău);
- cheltuielile privind hrana participanților sunt suportate de către MEC;
- cheltuielile legate de logistică, promovare, confecționarea diplomelor, medaliilor și cupelor, asistența medicală autorizată și remunerarea arbitrilor sunt suportate de către FMF.

11. CONTESTAȚII

11.1. Contestările cu privire la organizarea și desfășurarea competițiilor din cadrul Turneului sunt formulate în scris de către conducătorul oficial al echipei, care le înaintează Comisiei de contestație.

11.2. Orice contestație se depune în timp de 20 minute după încheierea meciului.

11.3. Comisia de contestație examinează contestațiile la fața locului, sau constituie o ședință separată în termen de 5 zile lucrătoare, în prezența tuturor membrilor acesteia. Deciziile Comisiei de contestare și efectele acestora se consemnează într-un proces-verbal și în raportul tehnic al meciului și se comunică tuturor conducătorilor oficiali ai echipelor participante, precum și instituțiilor de învățământ, la care aparțin echipele vizate în contestație.

11.4. Comisia de contestație se constituie din:

- a) reprezentantul organizatorului etapei;
- b) reprezentantul partenerului (din cadrul APL, asociației teritoriale de fotbal, oficiului regional de dezvoltare al FMF);
- c) arbitrul meciului;
- d) conducătorii oficiali ai echipelor.

11.5. Contestația va fi acceptată și examinată doar dacă are ca obiect încălcări ale prevederilor pp. 4.1.-4.2.-5.3. și pp. 9.2.-9.3.-9.5. din prezentul Regulament.

11.6. Întrebările neprevăzute în prezentul Regulament sunt reglementate de Comitetul Organizatoric (comisia de contestații).

11.7. În absența unor dispoziții speciale, Comitetul Organizatoric ia decizii bazate pe principii și norme aplicabile în practică.

11.8. Deciziile luate de Comitetul Organizatoric nu sunt supuse contestației sau revizuirii.

11.9. Comitetul Organizatoric va avea jurisdicție nelimitată și independentă, având dreptul de a impune sancțiuni, inclusiv condiționate, pentru incidente disciplinare care au loc pe teren sau în afara acestuia. Comitetul Organizatoric deține dreptul exclusiv de a accepta sau respinge protestele. Comitetul Organizatoric are dreptul de a iniția urmărirea pentru încălcarea oricărei prevederi a regulamentului.

12. TITLURI ȘI PREMII

- 12.1. Echipa câștigătoare a etapei finale este declarată deținătoarea Cupei Turneului și va primi trofeul competiției. Membrii echipei învingătoare vor primi diplome și medalii.
- 12.2. Echipele, clasate pe locurile 2 și 3, precum și membrii acestora vor primi diplome și medalii, iar membrii echipei clasate pe locul 4 vor primi diplome de participare.

13. PROTECȚIA COPIILOR

13.1. Toți participanții trebuie să promoveze un mediu respectuos și sigur pentru copii, fără discriminare, abuz verbal, fizic sau emoțional. Orice contact fizic trebuie să fie adecvat și necesar contextului.

13.2. Interacțiunile cu copiii trebuie să fie întotdeauna pozitive și constructive. Limbajul abuziv, intimidant sau jignitor este interzis. Toate comunicările trebuie să sprijine dezvoltarea personală și emoțională a copiilor.

13.3. Respectarea deciziilor și a rolurilor:

- **Antrenorii** sunt responsabili de conducerea echipei și de deciziile tactice. Părinții nu trebuie să intervină peste deciziile antrenorului sau să dea indicații copiilor în timpul meciurilor.

- **Arbitrii** au rolul de a aplica regulile jocului și de a asigura corectitudinea. **Părinții și voluntarii** trebuie să respecte deciziile arbitrilor și să evite intervențiile nejustificate.

- **Părinții** trebuie să rămână în zona destinată spectatorilor și să nu pătrundă pe teren sau în alte spații destinate oficialilor și jucătorilor.

13.4. Părinții și voluntarii sunt încurajați să se implice activ într-un mod pozitiv, sprijinind copiii fără a le crea presiuni. De asemenea, părinții nu au voie să se adreseze altor copii fără prezența părinților acestora. Ei trebuie să evite orice conflict cu alți copii, părinți sau membri ai echipei adverse și să promoveze respectul și fair-play-ul.

13.5. Orice suspiciune, caz de abuz sau comportament nepotrivit trebuie raportat imediat organizatorilor. Toți participanții trebuie să fie vigilenți în protejarea copiilor și să ia măsuri pentru prevenirea situațiilor riscante.

13.6. Antrenorii, arbitrii și voluntarii sunt responsabili de supravegherea atentă a copiilor pe durata competițiilor și antrenamentelor, asigurându-se că aceștia sunt în siguranță și că mediul este adecvat pentru dezvoltarea lor.

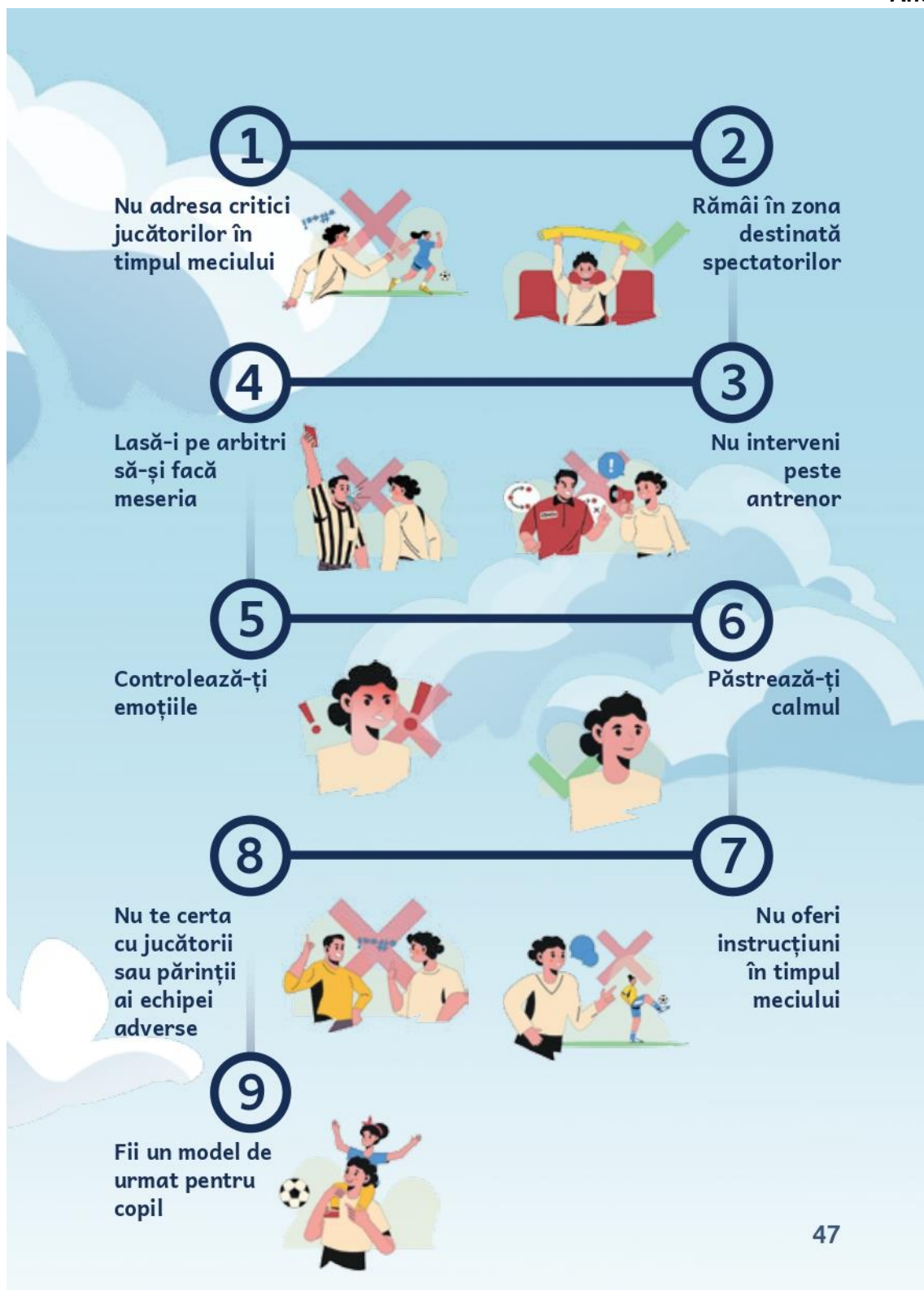
13.7. Este interzisă orice formă de discriminare sau hărțuire față de copii, părinți sau alți participanți, indiferent de rasă, gen, abilități sau alte caracteristici personale. Toți participanții trebuie să promoveze un mediu incluziv și prietenos.

14. DISPOZIȚII FINALE

14.1. Contactele persoanelor responsabile:

- în cadrul FMF: BRAGA Cristina, e-mail: cristina.braga@fmf.md, HOROȘILOV Vladimir, e-mail: v.horosilov@fmf.md

14.2. Anexa 1 (Protecția copiilor), Anexa 2 (Formular de înscriere), Anexa 3 (Fișa participantului), Anexa 4 (Regulile jocului Socca) și Anexa 5 (Regulile jocului fotbal – în formatul 11x11) fac parte integrantă a prezentului Regulament.



Zece reguli esențiale pentru a fi un antrenor bun pentru copii în fotbal:

1

Fii un model pozitiv
Comportamentul tău influențează direct tinerii jucători. Demonstrează respect, integritate și fair-play în orice moment.

2

Creează un mediu sigur și incluziv
Asigură-te că toți copiii se simt în siguranță și bineveniți, indiferent de abilitățile lor. Promovează incluziunea și respectul reciproc.

4

Fă antrenamentele distractive
Copiii învață cel mai bine atunci când se distrează. Integrează jocuri și activități variate care să mențină interesul și entuziasmul lor.

3

Fii răbdător și încurajator
Înțelege că fiecare copil învață în ritmul său. Încurajează progresul și efortul, nu doar succesul imediat.

5

Concentrează-te pe dezvoltarea abilităților fundamentale
Învață-i pe copii elementele de bază ale fotbalului, înainte de a trece la tehnici mai avansate.

6

Comunicare clară și adaptată vârstei
Folosește un limbaj simplu și clar. Asigură-te că mesajele tale sunt ușor de înțeles pentru copiii de diferite vârste.

8

Acordă atenție fiecărui copil
Fiecare copil este important. Asigură-te că toți primesc atenția și timpul tău, oferindu-le permanent feedback pozitiv.

7

Încurajează munca în echipă
Învață-i pe copii importanța colaborării și a sprijinului reciproc. Organizează activități care să dezvolte spiritul de echipă.

9

Implică părinții în mod pozitiv
Comunică regulat cu părinții despre evoluția copiilor și încurajează-i să sprijine eforturile acestora.

10

Rămâi informat și continuă să te dezvolți
Participă la cursuri de formare continuă organizate de către Școala Federală de Antrenori, pentru a fi la curent cu noile tendințe și metode de antrenament. Un antrenor bun este un om autodidact dispus să învețe și să se adapteze fotbalului modern.

Aceste reguli te vor ajuta să creezi o experiență pozitivă și educativă pentru tinerii jucători, contribuind la dezvoltarea lor atât ca sportivi, cât și ca persoane ale societății.

Instituția de învățământ

 Localitatea

Telefon
 E-mail
 Data

FORMULAR DE ÎNSCRIERE*

La Turneul "LIGA DAVID'S CAPITAL FOTBAL ÎN ȘCOLI", ne înscriem și participăm cu echipa instituției noastre în următoarea componentă:

Nr.	Numele și prenumele participantului (conform actului de identitate)	Data, luna și anul nașterii	Cod numeric personal	Anul de studii (clasa)	Viza medicului (semnătura și ștampila)
1					
2					
3					
4					
5					
6					
7					
8					
9					
10					
11					
12					
13					
14					
15					
16					
17					
18					
19					
20					
21					
22					
23					
24					
25					
26					
27					
28					
29					
30					
Conducătorul oficial al echipei (nume, prenume):					

La competiții sunt admise ____ persoane.

Viza medicului _____
 (nume, prenume, semnătura, ștampila)

Prin depunerea prezentului Formular de înscriere, noi, subsemnații, declarăm că am luat cunoștință cu prevederile Regulamentului Turneului "LIGA DAVID'S CAPITAL FOTBAL ÎN ȘCOLI" și garantăm respectarea acestora pe durata întregii competiții.

Conducătorul oficial al echipei: _____
 (nume, prenume, semnătura)

Conducătorul instituției de învățământ _____
 (nume, prenume, semnătura, ștampila)

*Formularul de înscriere se va completa, în mod obligatoriu, pe calculator.

Instituția de învățământ

Localitatea

Adresa

Telefon

E-mail

Data

Fotografia
recenta (2025) a
elevului,
pe care se aplică
ștampila
instituției de
învățământ

FIȘA PARTICIPANTULUI*

Nume	
Prenume	
Ziua, luna, anul nașterii	
Adeverința de naștere (seria, numărul, locul și data eliberării)	
Cod numeric personal	
Domiciliul	
Telefon (părinți/tutore)	
E-mail	
Clasa	
Numărul și data ordinului de înmatriculare	
Viza medicului (nume, prenume, semnătura, ștampila)	

Noi, subsemnații, confirmăm că elevul îndeplinește condițiile de participare la **Turneul "LIGA DAVID'S CAPITAL FOTBAL ÎN ȘCOLI"**, conform prevederilor prezentului Regulament.

Conducătorul oficial al echipei: _____
(nume, prenume, semnătura)

Directorul instituției de învățământ _____
(nume, prenume, semnătura, ștampila)

*Fișa participantului se va completa, în mod obligatoriu, pe calculator.



REGULILE DE JOC
SOCCA 7x7



LINK pe regulile de joc Socca <https://socca.md/documente>

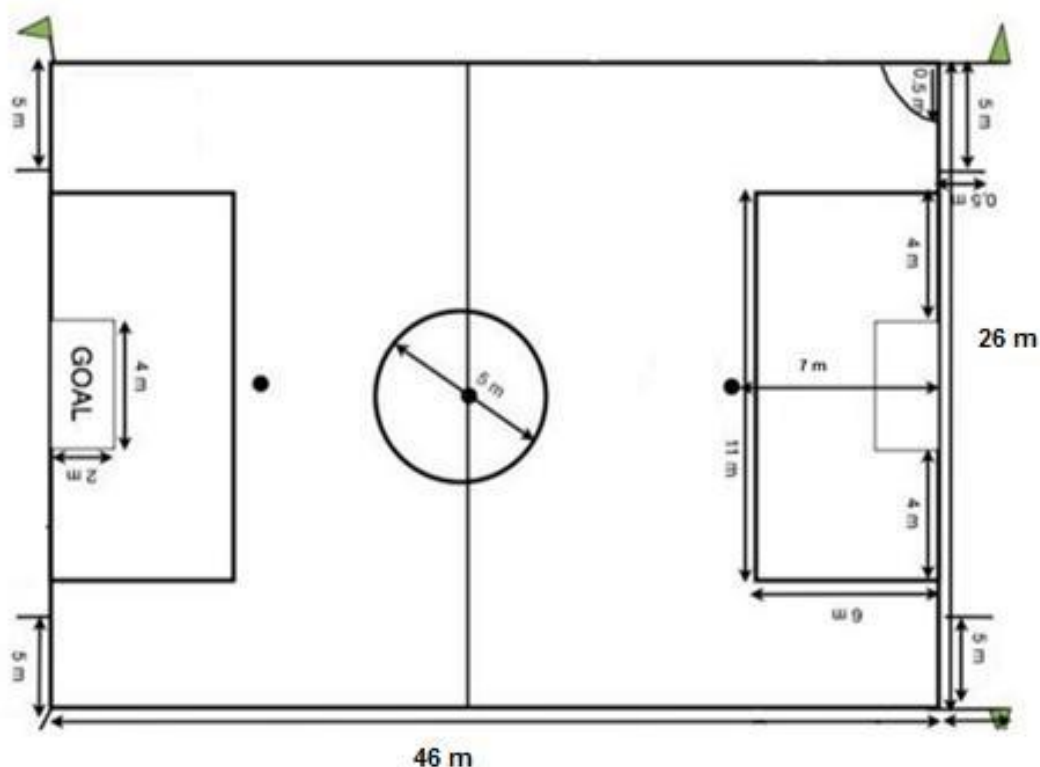
1. Timp de joc.

- Durata unui meci este: **2 reprize** a câte **20 de minute** fiecare.
Pauza până la **5 minute**.
- Arbitrul este competent, la discreția sa, să adauge timp suplimentar dacă jocul a fost întrerupt din cauza unei accidentări, întâzieri deliberate sau alt motiv obiectiv. În acest caz, timpul adăugat este reglementat exclusiv de arbitrii meciului.

2. Terenul de joc.

- Dimensiunea maximă a terenului de joc este de 50x30 m.
- Dimensiunea minimă a terenului de joc de 44x24m.
- Gazon artificial.
- Dimensiunea suprafeței careului portarului este de 11x7 m.
- Dimensiunea porții este de 4x2 m (dimensiunea interioară, excluzând barele și bara transversală).
- Dimensiunea mingii este №5. Mingea trebuie să fie de același tip, formă, mărime, marcă.
- Punctul de pedeapsă este situat la o distanță de 7,2 metri de linia porții, în centru.

3. Dimensiunile tehnice a terenului de joc :



4. Cartonaje galbene și roșii.

4.1. Arbitrul poate acorda cartonașe galbene și roșii atât jucătorilor din teren, cât și jucătorilor înlocuitori care se află în afara terenului de joc (zona tehnică), precum și oficialilor incluși în raportul de meci.

4.2. Arbitrul are dreptul de a lua sancțiuni disciplinare din momentul în care se află în teren și până când îl părăsește după fluierul final.

5. Faulturi sau încălcări la care se acordă cartonașe.

5.1. Arbitrul va sancționa un jucător cu cartonaș galben dacă acesta comite una dintre următoarele infracțiuni:

a) comportament nesportiv;

b) nu este de acord cu un cuvânt și/sau face observații nespotrivate în semn de protest cu decizia arbitrului;

c) încălcarea sistematică a regulilor (colectarea încălcărilor);

d) oprirea reluării a jocului;

e) nerespectarea distanței stabilite atunci când jocul este reluat cu o lovitură liberă (5 metri) sau cu o lovitură de colt-corner (6 metri);

f) intrarea în teren fără permisiunea Arbitrului;

g) intrarea în teren a unui jucător într-o zonă nespecificată sau la un moment de joc nespecificat;

h) părăsește intenționat terenul fără permisiunea Arbitrului;

i) orice alunicare care nu are scopul de a bloca o lovitură.

5.2. Emiterea unui cartonaș galben unui jucător, inclusiv și pentru un jucător de rezervă sau reprezentatului oficial, presupune suspendarea jucătorului pentru două minute. În următoarele două minute, echipa al cărei jucător a primit cartonașul galben rămâne să joace în minoritate.

În cazul în care un gol este primit în timpul minutelor de pedeapsă, lotul echipei este restabilit.

5.3. Jucătorii și oficialii care primesc o sancțiune disciplinară sub formă de cartonaș galben, în timp ce se află în zona tehnică, execută o penalizare de două minute, fără drept de intrare în teren. Echipa va juca în acest caz cu un jucător în minus.

5.4. Timpului de penalizare începe la semnalul Arbitrului, care a reluat jocul după eliminare.

5.5. În cazul în care echipa jucătorului care a primit cartonașul galben primește un gol în timpul penalizării de 2 minute, același jucător poate intra în teren.

5.6. Ieșirea jucătorului în teren după încheierea penalizării de 2 minute se efectuează din zona centrală tehnică la semnalul Arbitrului.

5.7. În cazul în care o echipă în minoritate a marcat un gol, componența sa rămâne neschimbată până la sfârșitul timpului de penalizare.

5.8. Portarul are controlul asupra mingii dacă o atinge cu orice parte a mâinii. Conceptul de „posedare a mingii” include cazul în care portarul lovește intenționat mingea, dar acest concept nu include circumstanțele în care mingea, în opinia Arbitrului, revine accidental de la portar - de exemplu, după ce a blocat o lovitură.

5.9. Jucătorul poate dea pasă portarului său cu capul, pieptul sau piciorul etc. Cu toate acestea, dacă, în opinia Arbitrului, jucătorul care a folosit trucul deliberat pentru a ocoli regula este găsit vinovat de comportament antisportiv. El primește un avertisment de cartonaș galben și echipa adversă are dreptul la o lovitură liberă din locul în care a avut loc încălcarea.

5.10. Simularea de orice fel oriunde pe teren, întreprinsă cu scopul de a înșela Arbitrul, este penalizată ca comportament nesportiv.

5.11. Un jucător care își scoate tricoul în timp ce sărbătorește un gol trebuie avertizat pentru comportament nesportiv.

6. Încălțări penalizate cu eliminare.

6.1. Arbitrul penalizează un jucător sau un oficial a echipei cu cartonaș roșu dacă comit una dintre următoarele infracțiuni:

- a) joc violent sau comportament agresiv față de jucători sau arbitri;
- b) conduită nesportivă gravă;
- c) scuipat la un adversar sau la orice altă persoană;
- d) fault intenționat la adversar și stoparea fazei de gol;
- e) folosirea de gesturi sau expresii jignitoare și/sau derogatorii;
- f) al doilea avertisment (cartonaș galben) în același meci;
- g) pentru folosirea unui limbaj și gesturi agresive, obscene, ofensatoare.

6.2. Orice jucător care a fost eliminat trebuie să părăsească zona terenului și zona tehnică.

6.3. Orice jucător care comite o infracțiune de avertisment sau de eliminare, pe sau în afara terenului de joc, împotriva unui adversar, a unui coechipier, a Arbitrului sau a oricărei alte persoane, va fi sancționat în funcție de natura abaterii.

6.4. Pentru două cartonașe galbene primite de un jucător într-un meci, acesta este eliminat și va fi suspendat automat pentru meciul următor.

6.6. Pentru primirea unui cartonaș roșu (direct sau al doilea galben), acordat pentru un jucător în teren sau rezervă sau reprezentantului oficial indicat în raport, este exclus până la sfârșitul jocului, iar echipa rămâne să joace **în minoritate timp de 5 minute**. Echipa rămâne în minoritate pentru această perioadă de timp și dacă primește sau marchează unul sau mai multe goluri.

6.7. Timpului de penalizare începe la semnalul Arbitrului, care a reluat jocul după eliminare

6.8. Un jucător eliminat care primește un cartonaș roșu direct este suspendat automat pentru meciul următor.

6.9. La primirea cartonașelor roșii și galbene, jucătorul este considerat automat suspendat până la depunerea confirmării plății de către echipă și la expirarea perioadei de suspendare stabilite de Comitetul de Organizare.

7. Preluare prin alunecare.

- Preluare prin alunecare este interzisă.
- Alunecarea este permisă numai dacă nu există adversar în apropiere și doar pentru a bloca lovitura (la distanță considerabilă de adversar). Preluare prin alunecare ar trebui să fie efectuată numai în direcția impactului.

8. Caracteristicile jocului portarului.

- Dacă portarul marchează cu piciorul lovitură de poartă din propria poartă în poarta adversă, acesta va fi considerat gol.
- Lovitura de poartă se execută de portar sau jucător din interiorul careului de portar, numai cu picioarele, pe minge staționară.
- Portarul are drept de joc cu picioarele în orice zonă a terenului și cu atingeri nelimitate.

9. Lovitura de începere a jocului.

- Kick-off-ul este o modalitate de a începe sau reporni jocul:
 - a) După un gol marcat.
 - b) La începutul reprizei a doua a meciului.

- c) La începutul fiecărei reprize de prelungiri, dacă este atribuit.
- d) Un gol poate fi marcat direct de la lovitura de început.

– **Procedura de start:**

- a) Toți jucătorii trebuie să se afle în jumătatea lor de teren.
- b) Toți jucătorii care nu efectuează lovitura trebuie să fie la cel puțin 6 metri distanță de minge până când mingea este pusă în joc (dacă diametrul cercului central este mai mare de 5 metri).
- c) Nu sunt permise distanțe de până la 6 metri.
- d) Mingea trebuie să fie staționară la marcajul central.
- e) Arbitrul dă semnalul pentru lovitura de început.
- f) Mingea este în joc când este lovită cu piciorul și se mișcă.
- g) Este considerat o încălcare dacă jucătorul de la lovitura de început atinge mingea din nou înainte ca mingea să atingă un alt jucător. După ce echipa a marcat gol și cu condiția ca repriza să nu se fi încheiat, se acordă lovitură liberă indirectă pentru echipa adversă din locul unde acest jucător atinge mingea repetat.

10. Reluarea jocului.

- Dacă mingea iese după linia laterală a terenului, se va executa lovitură de margine (aut). Jucătorii introduc mingea în joc exclusiv cu picioarele.
- Poziția offside nu se fixează;
- Lovitura de colț (cornerul) se execută cu piciorul .
- Dacă după executarea loviturii de margine (aut) spre poarta adversă și mingea nimereste în plasa porții, însă nimeni din jucători nu a atins mingea, golul va fi validat.

11. Lovitură directă

- Toate loviturile libere, precum și loviturile de la început, loviturile de colț și aut din Socca sunt lovituri directe. Lovitura directă la Socca – o lovitură liberă nu este acordată. Lovitură directă este acordată de către Arbitru împotriva echipei al cărei jucător se află pe terenul de joc, în timpul jocului și mingea este în joc, comite una dintre următoarele abateri, care, în opinia Arbitrului sunt imprudente și sunt comise cu forță excesivă:
 - a) lovirea sau încercarea de a lovi un adversar cu piciorul, mâna sau capul;
 - b) împiedicarea sau încercarea de a împiedica un adversar;
 - c) săritura asupra unui adversar;
 - d) atacarea unui adversar;
 - e) împingerea adversarului.
- Lovitură liberă directă va fi, de asemenea, acordată de către arbitru echipei adverse dacă un jucător comite oricare dintre următoarele încălcări:
 - a) Execută alunecare spre un adversar în încercarea de a prelua mingea, ia contact cu un jucător sau mingea;
 - b) Ține adversarul;
 - c) Scuipă spre adversar;
 - d) Joacă intenționat mingea cu mâna (excluzând portarul din propria suprafață de pedeapsă).
- Se execută o lovitură liberă directă din locul în care a avut loc încălcarea.
- Distanța dintre minge și adversar în timpul loviturii de pedeapsă trebuie să fie de cel puțin **6 metri**.

12. Penalty – bulit

- Arbitrul va acorda penalty dacă un jucător, în timp ce mingea este în joc, comite oricare dintre încălcările de mai sus în suprafața sa de pedeapsă, indiferent de locul în care se afla mingea la momentul încălcării.
- Lovitura de pedeapsă se execută din centrul terenului ca un bullit. Pentru această fază jucătorul are la dispoziție 10sec. În acest caz, portarul trebuie să fie strict pe linia de poartă.

13. Bulit

- Lovitura de pedeapsă de este acordată de către arbitru, echipei al cărei portar, în propria suprafață de pedeapsă, comite oricare dintre următoarele încălcări:
 - a) ține mingea în mâini mai mult de 6 secunde înainte de a o introduce în joc;
 - b) atinge mingea din nou cu mâinile după ce a jucat-o și înainte ca ea să fie atinsă de un alt jucător.
 - c) atinge mingea cu mâinile după ce a primit-o de la un coechipier care o pasează deliberat cu piciorul;
 - d) este primul jucător care atinge mingea cu mâinile după ce aceasta a fost introdusă în joc de coechipierul său de la linia laterală (aut).
- Lovitură liberă indirectă va fi, de asemenea, acordată de către arbitru, echipei al cărei jucător, în opinia arbitrului, comite oricare dintre următoarele încălcări:
 - a) joacă într-o manieră periculoasă;
 - b) obstrucționează deplasarea adversarului pe terenul de joc;
 - c) împiedică portarul să arunce mingea;
 - d) săvârșește orice altă încălcare, menționată în regulile prescise, pentru care jocul este oprit pentru a avertiza sau a elimina un jucător.
- Distanța dintre minge și adversar la executarea unei lovituri libere indirecte trebuie să fie de cel puțin 6 m.

14. Lovitura liberă de începere a reprizei sau de reluare a jocului după marcarea golului

- Dacă mingea intră în poarta adversă după ce mingea este introdusă în joc din centrul terenului, golul este valid.
- Dacă mingea intră în poarta propriei echipe după ce este introdusă în joc din centrul terenului, golul nu va fi validat și arbitrul va acorda echipei adverse dreptul la executarea loviturii de colt (corner).

15. Înlocuiri (schimburi).

- Concomitent în teren nu pot fi mai mult de 6 jucători din numărul total al fiecărei echipe. Orice înlocuire se consider efectuată când înlocuitorul intră în teren. Orice jucător înlocuit poate continua să participe la meci. Toți înlocuitorii sunt supuși și sub jurisdicția arbitrului de meci, indiferent dacă sunt sau nu în joc.
- Înlocuire portar: orice jucător poate înlocui portarul echipei sale în timpul meciului dacă arbitrul a fost informat despre această înlocuire. De asemenea, jucătorul care îl înlocuiește pe portar trebuie să poarte un tricou de o culoare distinctă din uniforma echipei sale, dar cu același număr de joc indicat în raportul de meci. Un jucător de teren care a înlocuit portarul în centrul terenului are dreptul de a juca cu mâinile în suprafața de pedeapsă și de a îndeplini toate funcțiile de portar.

- Numărul de înlocuiri nu este limitat. Toți jucătorii echipei din zona tehnică trebuie să poarte vestă de aceeași culoare, care este diferită de uniforma echipelor participante.
- Înlocuirile de jucători se fac în orice moment a jocului într-o zonă special desemnată.
- Înlocuirile în pauză de joc se permit numai în caz dacă jucătorul este traumatizat ce este confirmat de medic în teren.
- Zona tehnica este de 4-6 metri. 2-3 metri de linia centrală pe fiecare parte.
- Procedura efectivă pentru înlocuirea unui jucător este următoarea:
după ce jucătorul înlocuit a părăsit terenul, înlocuitorul poate intra pe teren. Îndată ce jucătorul înlocuitor intră pe teren, înlocuirea este considerată completă, iar înlocuitorul devine jucător din echipa principală, iar jucătorul care a părăsit terenul încetează să mai fie. Dacă înlocuirea nu este finalizată din orice motiv, jucătorul inițial poate intra din nou pe terenul de joc și poate continua jocul.
- Dacă un jucător intră pe terenul de joc în afara zonei desemnate sau jucătorul înlocuit părăsește suprafața de joc în afara zonei desemnate sau nu în timpul stabilit pentru schimbări:
 - a) Jocul va fi oprit;
 - b) Jucătorul vinovat va fi pedepsit cu cartonaș galben;
 - c) Jocul va fi reluat cu o lovitură liberă indirectă în poarta echipei infractoare de unde se afla mingea când jocul a fost oprit.
- Dacă jucătorul înlocuitor intră pe teren înainte ca jucătorul înlocuit să părăsească terenul de joc:
 - a) Jocul va fi oprit;
 - b) Jucătorul înlocuitor va primi un cartonaș galben;
 - c) Jocul va fi reluat cu o lovitură liberă indirectă către poarta echipei din locul în care se afla mingea când jocul a fost oprit.
- Dacă un jucător este accidentat, acesta poate părăsi terenul de joc în orice moment, dar jucătorul înlocuitor trebuie să intre de pe linia centrală cu permisiunea arbitrilor.
- Corectitudinea procedurii de înlocuire este responsabilitatea celui a arbitrilor Central a meciului (care deservește meciul din parte terenului de joc unde se află zona tehnică a echipelor).

16. Aut.

- Mingea se introduce în teren din locul (zona), unde ea a părăsit terenul.
- Mingea se introduce cu piciorul și trebuie în momentul atingerii să fie pe linia de aut.
- Picioarele jucătorului trebuie să fie plasate în afara terenului sau pe linia de aut.
- Se permite șutul direct din aut pe spațiul porții.
- După introducerea mingii în teren, în cazul neatingerii de orice jucător al mingii, golul este valabil.

1. REGULILE DE JOC – ÎN FORMATUL 11X11

Pentru categoria de vârstă a claselor VII-VIII-IX se vor aplica Regulile de joc IFAB. Inclusiv aceste Reguli se aplică și în Campionatul Republicii Moldova Copii/Juniori, ediția 2024-2025. **Excepția** o constituie regula privind schimbarea jucătorilor. În cadrul turneului **LIGA DAVID'S CAPITAL FOTBAL ÎN ȘCOLI 2025**, schimbările jucătorilor la categoriile VII-VIII-IX, în formatul 11x11, se reglementează astfel:

- schimbările se pot face în trei pauze pe parcursul meciului (pauza dintre reprize nu este luată în considerare);
- număr nelimitat de schimbări;
- jucătorul (**băiat**) care este schimbat nu poate reveni pe teren; jucătorul (**fată**) care este schimbat poate reveni pe teren în următoarea pauză permisă pentru schimbări;
- conform punctului din Regulament 5.3, pe parcursul meciului, în teren vor juca permanent cel puțin 2 fete din echipa respectivă. Dacă o echipă nu reușește să aibă cel puțin 2 fete în componența echipei pentru un meci, echipa va juca în inferioritate.